



Communiqué de presse

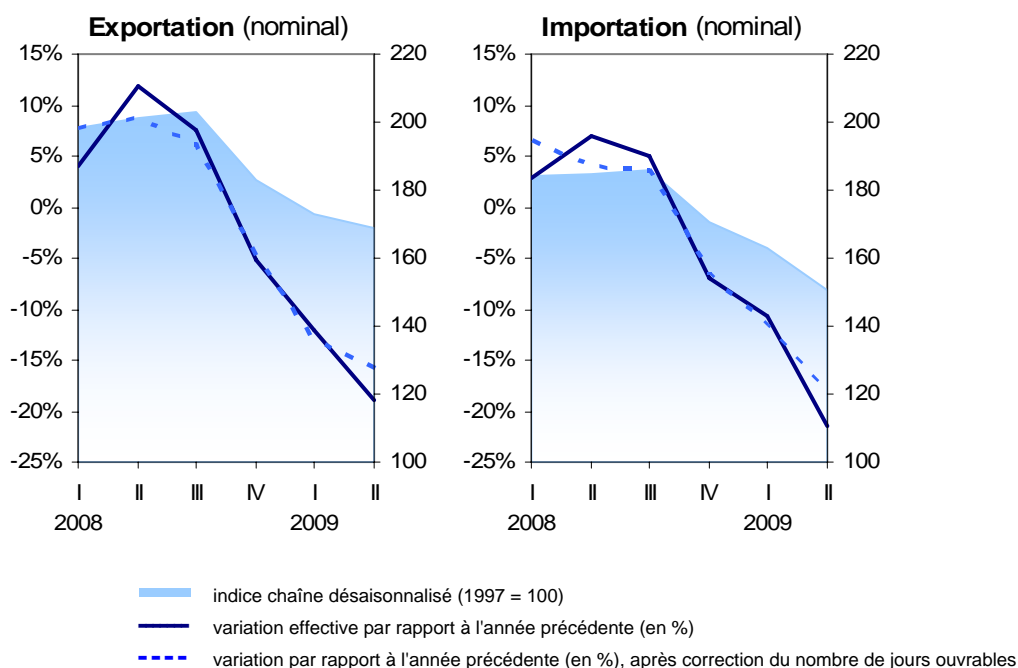
Date 21 juillet 2009

Commerce extérieur suisse

1^{er} semestre 2009 : la crise ruine 3 années de croissance

Au cours du premier semestre 2009, tant les exportations que les importations ont plongé de 16%. Pour les sorties, il s'agit du plus fort recul jamais enregistré sur un semestre. Le commerce extérieur retourne du coup à son niveau de 2006. Avec l'UE, les échanges se sont effondrés dans les deux directions du trafic. La balance commerciale boucle avec un excédent de 9 milliards de francs.

Survol conjoncturel



Communiqué de presse

Au cours des six premiers mois 2009, les **exportations** nominales se sont contractées de 15,6% à 88 907 millions de francs (réel : -17,4%). Le tableau s'est encore noirci entre le 1^{er} et le 2^{ème} trimestre. Les ventes sont ainsi retombées sous leur niveau du 2^{ème} semestre 2006. Le renchérissement s'est lui fixé à 2,2%. Sans tenir compte du secteur de la pharmaceutique, les prix ont reculé de 1,6% (réel : -14,2%).

Les **importations** ont régressé de 16,2% à 79 908 millions de francs (réel : -10,0%). Entre le premier et le deuxième trimestre, leur baisse a même doublé d'intensité. Les résultats des six premiers mois sont ainsi redescendus en dessous de leur niveau du premier semestre 2006. A l'entrée, les prix ont flanché de 6,9%, en raison notamment de la diminution des prix des produits énergétiques. Sans la pharmaceutique, les prix ont même fondu de 8,2% (réel : -8,7%).

La **balance commerciale** boucle avec un excédent de 8999 millions de francs, en baisse d'un dixième ou un milliard de francs sur une année. Cette évolution s'explique par les importations massives d'or pour refonte provenant du Viêt Nam.

Commerce extérieur: valeur et variations en % par rapport à l'année et au trimestre précédents

	Mio. CHF	Année précédente effective			corrigée du nombre de jours ouvrables		Trimestre précédent désaisonnalisé	
		nominale	VM *	réelle	nominale	réelle	nominale	réelle
EXPORTATION								
<i>1er trimestre 2009</i>	44 188	-11.9	2.0	-13.7	-13.0	-14.7	-5.6	-7.2
<i>2ème trimestre 2009</i>	44 718	-18.9	2.5	-20.8	-15.9	-17.9	-2.1	-3.0
1er semestre 2008	105 307	8.0	4.3	3.5				
2ème semestre 2008	101 024	1.0	2.3	-1.3				
1er semestre 2009	88 907	-15.6	2.2	-17.4				
IMPORTATION								
<i>1er trimestre 2009</i>	41 322	-10.7	-6.8	-4.2	-11.7	-5.3	-4.5	-0.4
<i>2ème trimestre 2009</i>	38 585	-21.4	-6.8	-15.6	-18.4	-12.4	-7.5	-6.9
1er semestre 2008	95 326	4.9	1.7	3.2				
2ème semestre 2008	91 558	-1.3	-0.8	-0.5				
1er semestre 2009	79 908	-16.2	-6.9	-10.0				
Solde								
	Mio. CHF	nominale						
<i>1er trimestre 2009</i>	2 866	-26.9						
<i>2ème trimestre 2009</i>	6 133	1.2						
1er semestre 2008	9 981	49.0						
2ème semestre 2008	9 466	30.5						
1er semestre 2009	8 999	-9.8						

* = valeur moyenne

Juin 2009 : le recul enfle à la sortie et désenfle à l'entrée

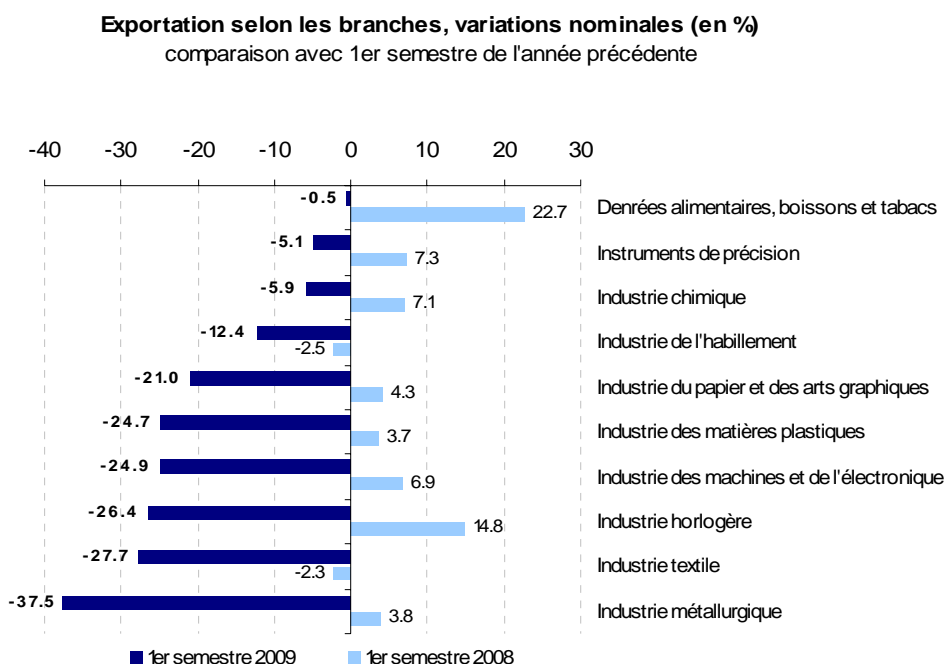
En juin 2009, si le repli s'est encore intensifié à l'exportation par rapport au reste de l'année, il s'est amenuisé à l'importation. Les ventes ont plongé de 20,4% à 14 929 millions de francs (réel : -23,5%) et les entrées de 17,7% à 13 357 millions de francs (réel : -10,7%). Toutes les branches exportatrices ont piqué du nez ; six sur dix ont même chuté entre 20 et 40%. La métallurgie (-38,7%) et l'horlogerie (-31,9%) ont été les plus sinistrées. A l'exception de l'Océanie (Australie), la demande s'est rétractée sur tous les marchés. Les prix ont gonflé de 4,1% à la sortie (sans pharma : -3,8% ; réel : -17,3%) alors qu'ils se comprimaient de 7,8% à l'entrée (sans pharma : -9,1% ; réel : -9,4%). La balance commerciale boucle avec un excédent de 1572 millions de francs, inférieur de plus d'un tiers à celui de l'an dernier.

Exportation : 1^{er} semestre 2009 selon les branches et les pays

Traversée du désert pour l'horlogerie et l'industrie MEM



Au cours du 1^{er} semestre 2009, toutes les branches exportatrices ont mordu la poussière, à des degrés toutefois très variables. La métallurgie a été la plus touchée avec un revers de presque 40% sur un an.



Dans la **métallurgie**, les secteurs du fer et acier ainsi que de l'aluminium ont fondu de 59 respectivement 43% (érosion des prix). Les ouvrages en métaux ont, quant à eux, coulé d'un tiers. Les **industries textile, horlogère, des matières plastiques** ainsi que **des machines et de l'électronique** ont accusé un repli d'un quart. Pour cette dernière, tous les sous-groupes ont évolué dans les chiffres rouges. Les plus malmenées ont dévissé de 41 à 60%, notamment les machines textiles, les machines-outils pour l'emploi à la main ainsi que celles pour le travail des métaux. Seules les machines motrices ont, en comparaison, limité les dégâts (-6,5%). Les **industries du papier et des arts graphiques** ainsi que **de l'habillement** ont baissé de respectivement un cinquième et un huitième. La **chimie** a lâché 6% contre 5% pour les **instruments de précision** (instruments médicaux : +7,3%). Dans la chimie, les signes négatifs ont été légion : les matières premières et de base, les corps colorants et les produits agrochimiques se sont en effet liquéfiés entre un quart et un tiers. En revanche, les principes actifs ont décollé d'un huitième. L'**industrie des denrées alimentaires, boissons et tabac** a flirté avec son niveau de l'an dernier. Ici, les secteurs des tabacs manufacturés (+15,9%) et du café (+13,6%) ont continué d'avoir le sourire.

Le « Vieux Continent » constitue le maillon faible



Le recul des exportations en Europe respectivement dans l'UE (-17,5%) a été deux fois plus élevé que vers l'Asie et l'Amérique du Nord. Seule l'Afrique a progressé.

Les envois vers Taïwan, la Russie, la Turquie et la Pologne ont plongé d'environ un tiers. Une baisse comprise entre 20 et 25% a touché une kyrielle de pays, dont Hong Kong, la Tchéquie, la Thaïlande, la Suède, la Hongrie, Singapour, l'Allemagne et l'Espagne. Pendant que le Mexique, la France, le Brésil et l'Inde s'enfonçaient d'un sixième, la Chine, l'Australie et les USA ont régressé entre 10 et 12%.

Le chiffre d'affaires avec le Canada a stagné. Il s'est par contre envolé d'un huitième au Japon, poussé par l'essor de 60% dans la pharma. Le Qatar a pour sa part bondi de 54%.

Importation : 1^{er} semestre 2009 selon les marchandises et les pays

Les voitures de tourisme reculent de 20%



La contraction des importations des groupes selon l'emploi s'est échelonnée entre -4% (biens de consommation) et -30% (produits énergétiques). Ces derniers ont vu leurs prix s'effondrer d'un tiers pour progresser de 5,9% en termes réels.

Importation: valeur et variation en % par rapport à l'année précédente

Selon l'emploi	Mio. CHF	nominale	VM *	réelle
Matières premières, demi-produits	18 486	-27.2	-8.3	-20.6
Produits énergétiques	6 064	-30.2	-34.1	5.9
Biens d'équipement	19 873	-18.2	-1.7	-16.8
Biens de consommation	35 485	-4.0	-2.5	-1.5
Total	79 908	-16.2	-6.9	-10.0

* = valeur moyenne

Les **matières premières et demi-produits** ont dégringolé d'un quart. Les entrées de demi-produits en métal ont sombré de plus de deux cinquièmes (-2,6 milliards de francs) contre trois dixièmes pour les demi-produits chimiques ainsi que ceux électriques et électroniques. Les fournitures d'horlogerie se sont contractées d'un quart, suivi par les demi-produits en papier (-20%). Comparativement, les demi-produits pour l'industrie alimentaire s'en sont bien sortis (-5%).

Dans les **biens d'équipement**, une large gamme de produits a été à l'origine de la baisse. Les véhicules utilitaires ont chuté d'un quart, les matériaux de construction et de génie civil ainsi que les machines et appareils d'un sixième. Dans ces derniers, la débandade des machines pour la production (-28%) ainsi que des machines et engins de travail a pesé sur le résultat. Les machines et appareils pour le secteur des services ont plié de 8,6%, malgré l'essor d'autant du sous-groupe installations pour hôpitaux et cabinets médicaux.

En comparaison, les **biens de consommation** ont présenté un recul modeste, freiné par la hausse de presque moitié dans la bijouterie et joaillerie (ornements en or du Viêt Nam pour refonte). Par ailleurs, le secteur important des médicaments ainsi que les denrées alimentaires, boissons et tabacs n'ont diminué que de 2,1 respectivement 5,2%. Le matériel d'aménagement d'appartement a périclité d'un huitième contre un cinquième pour l'électronique de divertissement et les voitures de tourisme (pièces : -18,6%).

Pétrole : la source libyenne s'assèche



Alors que les importations d'Asie et d'Océanie surfont sur la vague du succès, celles des autres continents se sont enlisées. Les entrées d'Afrique (Libye) se sont contractées de deux tiers, celles de l'UE de 18,1%.

Au niveau des pays, la Libye s'est effondrée de 90% (pétrole). Les livraisons du Canada ont fléchi de deux cinquièmes (produits chimiques), celles de Hong Kong et du Brésil d'un tiers. Suivent la Hongrie, la Belgique, la Suède, la Finlande, le Royaume-Uni, la Turquie, l'Italie et l'Allemagne avec des baisses comprises entre 20 et 24%. Le Japon et les USA ont eux reculé légèrement moins que la moyenne.

A l'inverse, les importations de Chine ont gonflé de 7,8%. Celles d'Azerbaïdjan (213 millions de francs) et du Viêt Nam (2 milliards de francs) ont littéralement explosé. Pour ce dernier, l'envol s'explique par le boom des entrées d'ornements en or pour refonte.

Renseignements: Sébastien Dupré, section statistique
+41 31 322 67 51, sebastien.dupre@ezv.admin.ch

Le communiqué de presse du commerce extérieur suisse pour le mois de **juillet** sera publié le jeudi **20 août 2009** (liste des [dates de parution](#)).

➡ Une inscription à [News Service Bund \(nsb\)](#) permet aux personnes intéressées d'être informées par courriel de chaque nouveau communiqué de presse de l'Administration fédérale.

Remarque importante :

Les textes, tableaux et annexes reposent sur les résultats **provisoires** du commerce extérieur selon le **Total 1**, c. à d. sans le commerce de métaux précieux, de pierres gemmes ainsi que d'objets d'art et d'antiquités. Les résultats selon le Total 2 sont disponibles sur www.ezv.admin.ch, rubrique commerce extérieur, [vue d'ensemble](#).

Définitions:

nominal :	valeur ou variation à prix courants
réel :	valeur ou variation à prix constants
valeurs moyennes :	estimation des prix mesurée selon la statistique du commerce extérieur
solde de la balance commerciale :	valeur des exportations moins valeur des importations
corrige de la différence du nombre de jours ouvrables :	variation calculée sur la base d'un nombre identique de jours ouvrables (comparaison par rapport au mois de l'année précédente)
désaisonnalisé :	variation calculée sur la base d'un nombre de jours ouvrables identique et après élimination des mouvements cycliques saisonniers (comparaison avec le mois précédent)
indice chaîne désaisonnalisé :	l'indice chaîne désaisonnalisé montre la tendance-cycle, une fois les variations à court terme et saisonnières éliminées
année précédente :	comparaison avec la même période de l'année précédente
période précédente :	comparaison de deux périodes consécutives (mois ou trimestre)
Δ%	variation par rapport à la période de comparaison

Groupes de marchandises	mio. CHF		Variation en % par rapport à l'année précédente					
			nominale		val. moyenne		réelle	
	juin 2009	janv.- juin 2009	juin 2009	janv.- juin 2009	juin 2009	janv.- juin 2009	juin 2009	janv.- juin 2009
Total	14 929	88 906	-20.4	-15.6	4.1	2.2	-23.5	-17.4
Denrées alimentaires, boissons et tabacs	586	3 395	-4.4	-0.5	-1.8	1.6	-2.6	-2.1
Fromage	40	258	-4.6	-5.7
Chocolat	58	304	-7.4	-14.8
Boissons	156	789	2.4	-3.5	-9.1	0.5	12.6	-4.0
Café	89	539	20.0	13.6
Tabacs manufacturés	56	380	-27.0	15.9	14.9	18.0	-36.4	-1.8
Industrie textile	143	802	-25.2	-27.7	2.7	3.0	-27.1	-29.8
Industrie de l'habillement	172	935	-15.3	-12.4	0.5	-3.9	-15.7	-8.9
Industrie du papier et des arts graphiques	241	1 459	-21.6	-21.0	-6.8	-4.7	-15.9	-17.1
Industrie des matières plastiques	298	1 685	-21.5	-24.7	-10.1	-7.9	-12.7	-18.2
Industrie chimique	5 776	35 576	-12.0	-5.9	19.2	8.8	-26.1	-13.5
Matières premières et de base	317	1 790	-19.9	-32.1	-5.6	1.3	-15.2	-33.0
Plastiques non moulés	155	817	-22.9	-31.8	-11.3	-10.7	-13.1	-23.6
Produits pharmaceutiques / diagnostic, vitamines	4 648	28 969	-8.6	0.8	27.2	11.6	-28.2	-9.7
Principes actifs	1 024	7 074	0.8	12.1
Médicaments	2 248	13 940	-7.3	-2.8
Produits immunologiques	1 287	7 443	-18.3	-2.4
Produits agrochimiques	122	993	-48.9	-24.7	-22.2	-13.3	-34.3	-13.2
Matières colorantes	156	865	-19.3	-25.8	-1.4	2.9	-18.1	-27.9
Huiles essentielles, subst. odorif. ou aromatiques	134	757	-12.5	-22.4	0.4	-0.3	-12.8	-22.2
Cosmétiques et parfumerie	82	481	-5.5	-8.2	2.4	3.1	-7.7	-10.9
Autres produits chimiques finals	115	651	-23.2	-28.4	14.3	9.7	-32.8	-34.7
Industrie métallurgique	868	5 102	-38.7	-37.5	-10.3	-7.5	-31.7	-32.4
Fer et acier	73	460	-65.6	-58.5	-34.9	-23.8	-47.2	-45.6
Aluminium	95	514	-36.2	-42.9	-22.0	-18.1	-18.2	-30.2
Ouvrages en métaux	646	3 852	-32.9	-31.6	-4.1	-2.6	-30.0	-29.8
Eléments de machines en métal	158	932	-34.4	-33.0	0.0	-0.3	-34.4	-32.8
Outillage et moules	145	871	-32.5	-33.2	-3.4	-5.7	-30.1	-29.1
Industrie des machines et de l'électronique	2 748	16 604	-28.5	-24.9	-1.0	-0.8	-27.8	-24.2
Machines motrices	274	1 669	-2.6	-6.5	20.5	5.1	-19.2	-11.0
Pompes, compresseurs, etc.	170	1 174	-30.5	-15.3	0.1	6.9	-30.6	-20.7
Technique du chaud et du froid	129	695	-31.0	-23.2	4.2	1.7	-33.7	-24.5
Machines pour le travail des métaux	198	1 439	-51.9	-41.3	-2.4	-3.8	-50.7	-39.0
Machines-outils pour emploi à la main	45	250	-42.1	-49.8	-4.6	-6.4	-39.3	-46.3
Mach. pour l'ind. du papier et des arts graphiques	125	801	-46.5	-34.2	-0.3	-3.8	-46.3	-31.6
Machines textiles	66	384	-52.5	-59.9	-0.1	0.7	-52.4	-60.2
Appareils ménagers	90	519	-17.8	-20.9	-15.6	-4.1	-2.6	-17.5
Machines de bureau	81	446	-4.7	-19.3	-27.5	-19.8	31.4	0.6
Production de courant, moteurs électriques	207	1 383	-30.7	-10.6	2.8	5.4	-32.6	-15.2
Télécommunication	53	337	-16.2	-14.5	6.6	0.7	-21.3	-15.1
Articles électriques, électroniques	635	3 715	-21.9	-22.3	-3.5	-3.2	-19.1	-19.7
Véhicules	479	2 595	-26.1	-13.5	-10.1	-3.4	-17.9	-10.4
Aéronautique et navigation aérospatiale	208	1 227	-41.8	-11.9	-16.4	-0.7	-30.3	-11.4
Instruments de précision	1 183	7 092	-9.3	-5.1	0.4	0.5	-9.6	-5.5
Instruments et appareils médicaux	808	4 832	3.1	7.3	0.3	-0.3	2.8	7.6
Appareils mécan. de mesure, contrôle, réglage	256	1 574	-24.9	-20.3	1.6	1.8	-26.1	-21.7
Industrie horlogère	1 077	6 104	-31.9	-26.3	-5.1	1.3	-28.3	-27.3
Bijouterie et joaillerie	384	2 023	-23.4	-22.0	3.2	0.4	-25.8	-22.2

Groupes selon l'emploi	mio. CHF		Variation en % par rapport à l'année précédente					
			nominale		val. moyenne		réelle	
	juin 2009	janv.- juin 2009	juin 2009	janv.- juin 2009	juin 2009	janv.- juin 2009	juin 2009	janv.- juin 2009
Total	13 357	79 908	-17.7	-16.2	-7.8	-6.9	-10.7	-10.0
Matières premières et demi-produits	3 135	18 485	-28.1	-27.2	-11.0	-8.3	-19.1	-20.6
Matières premières	124	826	-3.6	-7.5	2.1	1.5	-5.6	-8.9
Demi-produits et produits intermédiaires	3 011	17 659	-28.8	-27.9	-11.5	-8.7	-19.5	-21.0
Demi-produits pour l'industrie alimentaire	211	1 299	-8.9	-8.6	-1.7	0.0	-7.3	-8.6
Demi-produits en papier	160	976	-18.5	-20.6	-9.7	-8.4	-9.8	-13.3
Demi-produits en matière plastique	267	1 519	-18.9	-18.1	-9.7	-6.9	-10.2	-12.0
Demi-produits chimiques	797	4 612	-27.4	-30.5	-15.2	-12.9	-14.4	-20.2
Demi-produits en métal	573	3 455	-46.8	-42.7	-22.4	-16.7	-31.5	-31.2
Demi-produits électriques ou électroniques	261	1 581	-31.8	-28.9	-4.2	-5.1	-28.9	-25.0
Produits énergétiques	903	6 064	-37.9	-30.2	-38.2	-34.1	0.4	5.9
Huiles brutes et produits de base	198	1 065	-57.1	-55.1	-47.0	-48.4	-19.0	-12.9
Carburants à base de pétrole	364	1 947	-35.9	-35.5	-49.9	-48.0	28.0	24.1
Biens d'équipement	3 416	19 873	-19.8	-18.2	-0.5	-1.7	-19.4	-16.8
Machines et appareils	2 531	15 479	-21.0	-17.4	0.6	-0.7	-21.5	-16.8
Machines motrices	273	1 892	-27.7	-15.0	-7.4	-2.9	-21.9	-12.4
Machines pour la production	336	2 026	-32.8	-28.0	4.4	-1.1	-35.6	-27.2
Machines et engins de travail	747	4 658	-30.2	-23.6	-1.1	-0.7	-29.4	-23.1
Outils et machines-outils pour l'emploi à la main	88	562	-33.5	-27.6	-5.9	-3.0	-29.3	-25.3
App. de mesure, contrôle, régulation et commande	228	1 350	-24.8	-22.2	-1.3	-2.2	-23.8	-20.4
Machines et app. pour l'équipement d'immeubles	178	1 002	-11.6	-12.0	-3.1	-2.3	-8.8	-9.9
Machines et app. pour le secteur des services	998	5 900	-5.6	-8.6	3.7	0.4	-9.0	-8.9
Machines de bureau	283	1 826	-15.1	-14.3	-2.4	-2.6	-13.0	-12.0
Installations et appareils de transmission	211	1 026	12.2	-11.7	14.1	-4.7	-1.6	-7.3
Installations pour hôpitaux et cabinets médicaux	252	1 622	-5.6	8.6	7.3	6.1	-12.0	2.4
Véhicules utilitaires	545	2 637	-18.3	-24.1	0.7	-3.2	-18.9	-21.6
Véhicules utilitaires routiers	169	1 073	-30.6	-24.9	-1.9	-1.5	-29.3	-23.7
Aéronautique et navigation aérospatiale	250	761	-3.6	-36.5	8.3	-4.2	-11.0	-33.7
Matériaux de construction et de génie civil	339	1 758	-12.8	-15.7	-9.9	-7.6	-3.2	-8.7
Matériaux de construction	204	1 036	-7.9	-11.6	-8.2	-8.4	0.3	-3.6
Biens de consommation	5 903	35 485	-4.0	-4.0	-3.0	-2.5	-1.0	-1.5
Denrées alimentaires, boissons et tabacs	659	3 921	-5.0	-5.2	-5.6	-5.5	0.6	0.4
Vêtements et chaussures	519	3 315	-4.6	-8.2	-5.2	-2.0	0.6	-6.4
Médicaments (y c. articles hygiéniques)	2 270	11 912	9.4	-2.1	0.8	2.1	8.6	-4.1
Imprimés	147	948	-12.9	-12.8	-5.2	-4.5	-8.1	-8.7
Matériel d'aménagement d'appartement	313	1 902	-14.0	-12.5	-1.4	-2.7	-12.7	-10.0
Articles ménagers	136	827	-14.5	-11.9	-4.0	-1.4	-10.9	-10.6
Appareils ménagers	43	289	-1.4	1.1	3.2	0.7	-4.5	0.4
Appareils électroniques de divertissement	173	1 039	-9.5	-20.0	-5.8	-6.1	-3.9	-14.8
Jouets, articles de sport et de loisirs	85	533	-16.2	-13.2	5.3	3.8	-20.4	-16.3
Voitures de tourisme	765	3 817	-7.6	-19.5	-1.4	1.2	-6.3	-20.5
Bijouterie et joaillerie	313	3 899	-33.0	45.2	-22.0	-23.4	-14.1	89.6

Commerce extérieur par continent

Annexe III

Continents / Pays	juin 2009					janvier - juin 2009				
	Exportation		Importation		Solde	Exportation		Importation		Solde
	Mio. CHF	Δ %	Mio. CHF	Δ %		Mio. CHF	Δ %	Mio. CHF	Δ %	
Total	14 929	-20.4	13 357	-17.7	1 572	88 907	-15.6	79 908	-16.2	8 999
Europe	9 800	-22.1	10 927	-18.1	- 1 127	57 733	-18.3	64 188	-18.1	- 6 455
UE	9 324	-20.5	10 785	-18.0	- 1 461	54 859	-17.5	63 373	-18.1	- 8 513
Allemagne	2 923	-24.1	4 418	-20.8	- 1 495	17 388	-19.9	26 368	-19.9	- 8 980
Italie	1 396	-13.0	1 554	-19.4	- 158	8 227	-15.0	8 821	-20.0	- 594
France	1 333	-24.2	1 420	-8.4	- 87	7 502	-17.7	7 763	-15.2	- 261
Royaume-Uni	804	-3.1	390	-22.0	414	4 247	-15.2	2 580	-21.2	1 667
Espagne	560	-22.4	315	-9.9	245	3 283	-19.8	1 804	-13.2	1 479
Pays-Bas	478	-17.1	615	-13.0	- 137	2 754	-14.9	3 812	-13.2	- 1 058
Autriche	383	-28.2	615	-13.7	- 232	2 674	-11.4	3 335	-16.1	- 661
Belgique	328	-9.3	353	-28.1	- 25	1 861	-11.2	2 159	-23.2	- 298
Pologne	132	-45.8	90	-9.9	42	886	-30.5	514	-18.2	372
Suède	112	-24.7	115	-20.4	- 3	733	-22.1	638	-23.1	95
République tchèque	123	-22.8	160	-6.0	- 37	720	-24.9	839	-11.0	- 119
Grèce	125	-18.6	16	28.6	110	697	-16.4	98	30.3	598
Danemark	100	-5.7	83	-16.8	17	623	-8.7	517	-8.4	107
Hongrie	83	-31.1	82	-25.2	1	505	-22.1	471	-23.8	35
Finlande	81	-11.0	67	-16.9	14	492	-12.4	383	-22.3	108
Portugal	73	-23.3	38	-20.4	36	492	-7.3	230	-12.8	262
Roumanie	54	-41.8	21	13.0	34	445	-8.9	103	-5.6	342
Irlande	57	-19.3	343	-23.0	- 286	309	-24.9	2 378	-6.7	- 2 070
Slovaquie	40	-11.6	36	-12.3	4	242	-18.4	196	-20.2	46
Autres pays européens										
Fédération de Russie	154	-50.2	38	-26.0	117	967	-34.2	189	-17.7	778
Turquie	160	-40.7	53	-22.2	106	907	-32.7	335	-20.6	572
Norvège	60	-41.7	19	-40.8	41	391	-16.3	127	-23.2	264
Ukraine	29	-54.5	5	1.7	25	156	-55.9	32	-30.1	124
Afrique	281	-19.4	139	-67.5	141	1 853	5.1	686	-68.6	1 167
Afrique du Sud	50	-23.4	13	-24.7	38	309	-20.2	84	-23.0	224
Libye	8	-52.6	23	-93.8	- 15	89	-47.4	220	-87.8	- 131
Asie	2 681	-18.2	1 213	-12.5	1 468	16 209	-10.5	9 404	17.1	6 805
Moyen-Orient	642	-13.8	148	28.2	494	3 848	-3.9	864	27.1	2 984
Emirats arabes unis	166	-15.7	44	19.6	122	1 064	-4.3	222	29.7	842
Arabie saoudite	106	-29.8	5	-84.2	101	726	-12.0	33	-73.2	693
Israël	70	-27.4	13	-9.1	57	393	-18.5	105	-10.4	288
Iran	71	-23.1	2	81.8	70	372	-1.9	15	32.0	357
Autres pays asiatiques										
Japon	566	1.9	215	-14.2	351	3 432	12.9	1 346	-11.8	2 087
Chine	416	-18.6	392	2.0	24	2 458	-12.3	2 530	7.8	- 72
Hong Kong	272	-33.9	50	-54.0	222	1 735	-24.9	359	-35.1	1 376
Inde	142	-24.2	54	-19.2	89	983	-16.6	387	-17.3	595
Singapour	166	-14.3	54	87.6	112	892	-19.5	195	9.4	698
Corée du Sud	137	-20.3	51	-18.3	86	855	-10.9	247	-30.7	608
Taïwan	94	-45.7	56	-4.2	38	517	-36.7	288	-13.5	229
Thaïlande	62	-32.1	64	-23.7	- 3	421	-22.3	394	-15.4	26
Malaisie	39	-29.2	22	-28.5	16	280	-13.4	160	-13.7	120
Kazakhstan	25	18.5	41	-66.4	- 17	91	-8.9	375	-15.9	- 285
Amérique du Nord	1 520	-8.2	861	6.7	659	9 518	-9.4	4 620	-15.3	4 898
USA	1 303	-12.1	828	9.9	475	8 388	-10.6	4 244	-11.3	4 143
Canada	217	25.3	33	-37.9	184	1 131	0.3	376	-43.5	755
Amérique latine	383	-35.3	123	-45.8	260	2 345	-15.4	770	-24.2	1 575
Brésil	173	-42.2	53	-61.3	119	935	-17.4	341	-35.0	594
Mexique	84	-35.4	17	-33.1	68	540	-17.9	121	-2.8	419
Océanie	248	7.3	87	201.4	160	1 098	-13.2	209	32.2	889
Australie	230	10.4	77	320.7	153	1 006	-10.6	162	55.1	844
Autres régions économiques										
AELE	62	-41.6	31	-14.0	30	403	-17.1	162	-18.9	241
OPEP	587	-16.0	183	-62.1	404	3 591	-4.3	985	-60.8	2 607